

Youth in Action
for Sustainable Development Goals

PRESENTAZIONE CONCORSO

Promosso da

**fondazione
italiana
accenture**

Fondazione Allianz
UMANA MENTE

Col il patrocinio di:



IL CONCORSO IN SINTESI



OBIETTIVO

Identificare e premiare
le migliori idee di
sviluppo sostenibile



TARGET

Individui o Team di
giovani universitari e
laureati under 30



PREMI

Stage retribuiti
Premi in denaro
Esperienze formative

IL CONTESTO: AGENDA 2030 DELL'ONU

- ❖ Consapevolezza dell'insostenibilità dell'attuale modello di sviluppo
- ❖ 193 Paesi si impegnano a raggiungere gli obiettivi entro il 2030
- ❖ Coinvolgimento di tutte le componenti della società



THE GLOBAL GOALS
For Sustainable Development

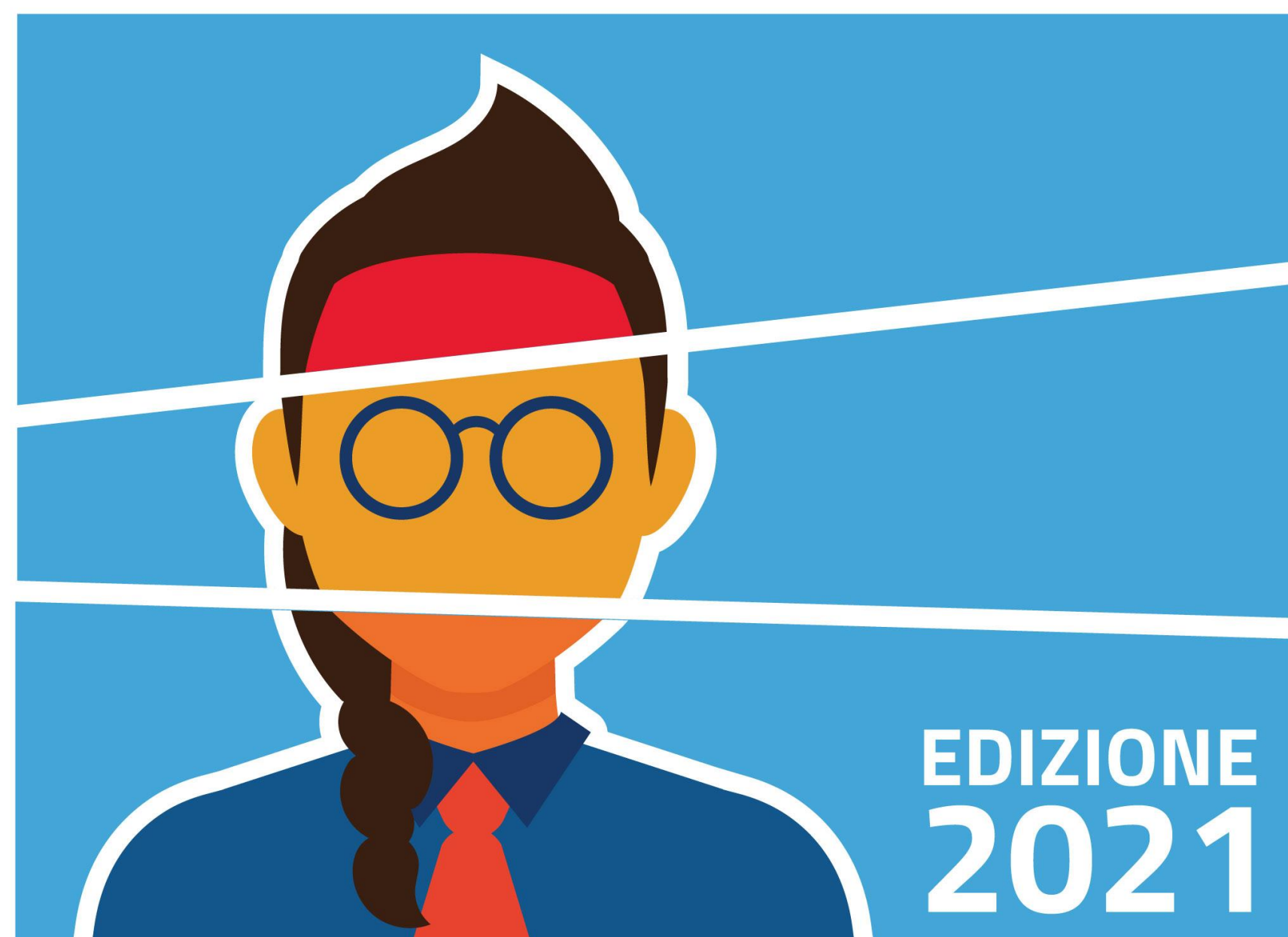


UNITED NATIONS

17 OBIETTIVI DI SVILUPPO SOSTENIBILE (SDGs)



IL CONCORSO



Youth in Action
for Sustainable Development Goals

- ❖ Favorisce l'incontro tra giovani e aziende impegnate sui temi di sostenibilità
- ❖ Supporta il raggiungimento degli SDGs
- ❖ È rivolto a giovani under 30
- ❖ Cerca soluzioni innovative ad alto impatto sociale
- ❖ Ecosistema profit, non-profit

CHI PUÒ PARTECIPARE?



Singoli studenti e
laureati under 30



Team fino a tre studenti e
laureati under 30

I PREMI

- 10.000 € in premi in formazione offerti dai Promotori
- Altri premi definiti dai singoli Partner
es. Stage, esperienze formative etc.



PROMOTORI E PARTNER

I PROMOTORI

**fondazione
italiana
accenture**

Fondazione Allianz
UMANA  MENTE

I PARTNER


accenture

techsoup
ITALIA

F O N D A Z I O N E
Unipolis


jobiri



LAVAZZA
GROUP

 **CONAD**
Persone oltre le cose


fondazione


vodafone

SUSTAINABILITY CHALLENGE

Ciascuna azienda Partner presenta una Sustainability Challenge, ovvero un brief su una tematica di sostenibilità economica, sociale o ambientale che è interessata ad approfondire.

Ogni partecipante potrà rispondere a una o più Sustainability Challenge proponendo la sua idea progettuale.



SUSTAINABILITY CHALLENGE

Ogni Sustainability Challenge indica:

- una descrizione dettagliata degli obiettivi del Partner
- uno o più SDG di riferimento;
- uno spaccato dei programmi già attivi internamente sulle stesse tematiche di sostenibilità
- l'eventuale premio Partner per la migliore idea progettuale



SUSTAINABILITY CHALLENGE



Sustainability Challenge di



Elaborare un progetto innovativo, nel rispetto dei canoni di sostenibilità economica, sociale e ambientale, che possa fornire nuove opportunità alle donne produttrici di caffè della comunità di San Lucas Chiacal in Guatemala

[leggi di più](#)



LA CHALLENGE

Elenco degli SDG più rilevanti per Lavazza, su cui l'azienda è già impegnata con progettualità ad hoc:

- SDG 4 - Quality education
- SDG 5 - Gender equality
- SDG 8 - Decent work and economic growth
- SDG 12 - Responsible consumption and production
- SDG 13 - Climate action
- SDG 15 - Life on land

Da dove nasce la Sustainability Challenge di Lavazza? Quali sono il contesto e/o le criticità a cui risponde questa sfida?

Il caffè coltivato nelle comunità di San Cristóbal Verapaz, una piccola comunità del Guatemala, è considerato uno dei migliori a livello nazionale; infatti, i produttori locali hanno vinto per molti anni il premio «Tazza di eccellenza».

Tuttavia, attualmente il caffè di San Cristóbal Verapaz è venduto a basso costo ad intermediari che, approfittando delle necessità delle famiglie, della mancanza di risorse per il trasporto al capoluogo comunale e della scarsa conoscenza della commercializzazione, lo rivendono a grandi produttori e aziende, speculando sul lavoro delle famiglie produttrici. In aggiunta, le condizioni climatiche sfavorevoli e la bassa conoscenza di efficienti pratiche agricole mettono a rischio la qualità del caffè. Per questo motivo, dal 2016 la Fondazione Lavazza insieme a un partner locale, l'Associazione Verdad y Vida, ha dato vita ad un progetto volto alla produzione e alla commercializzazione di un caffè artigianale, prodotto in forma collettiva e solidale nella zona di riferimento. Le beneficiarie principali del progetto sono un gruppo di oltre 100 donne appartenenti all'etnia Maya Pop'omch'i, originarie della comunità di San Lucas Chiacal, tra i 16 ed i 55 anni, per la maggioranza analfabete e vittime del conflitto interno.

Quali sono gli SDG di riferimento di questa Sustainability Challenge?

- SDG 4 - Quality education
- SDG 5 - Gender equality
- SDG 8 - Decent work and economic growth
- SDG 12 - Responsible consumption and production
- SDG 13 - Climate action
- SDG 15 - Life on land

Tipologia di soluzioni a cui è interessata Lavazza:

- Soluzioni totalmente nuove su SDG su cui il Partner sta già lavorando
- Soluzioni complementari e/o aggiuntive rispetto ad attività già in corso

Spaccato dei programmi già attivi in Lavazza connessi alle tematiche di questa Sustainability Challenge.

Elabora un'idea di progetto innovativa e nel rispetto dei canoni di sostenibilità (economica, sociale e ambientale), che possa migliorare la qualità di vita delle produttrici di caffè della comunità di San Lucas Chiacal in Guatemala (vedi presentazione allegata per l'idea progettuale)

KPI rilevanti:

- Ambito sociale:
 - Rafforzamento ruolo del gruppo di donne di San Lucas Chiacal.
- Ambito economico:
 - Formare le giovani generazioni a diventare imprenditori del caffè attraverso l'insegnamento di buone pratiche agricole, tecniche di produzione e commercializzazione.
 - Rafforzare il ruolo delle cooperative/associazioni di produttori
- Ambito ambientale:
 - Creare piantagioni più resilienti ai cambiamenti climatici.

SUSTAINABILITY CHALLENGE E PREMI PARTNER



Presentare un progetto indirizzato alle **studentesse delle scuole superiori** per **promuovere lo studio di discipline tecnico-scientifiche** (le cosiddette **STEM**) e favorire la **familiarità con le tecnologie digitali**.



Proporre **idee e soluzioni innovative** che facciano leva sulla tecnologia digitale come abilitatore di **modelli di produzione e consumo sostenibili** e che **possano supportare i nostri clienti** (es. settori: energy, fashion, food etc.)



Ideare **software** capaci di **garantire attività di supporto, educative o di riabilitazione a distanza per enti no profit** che si occupano di **persone con disabilità**



Elaborare una proposta per **produrre biocarburanti in modo sostenibile, minimizzando i possibili impatti negativi della produzione**, nel rispetto dei **territori e delle comunità agricole**.



Proporre idee per costruire **“La Scuola che vorrei”**, un modello di **scuola d’eccellenza** che si concentra sui **territori più fragili, ambiente, empowerment femminile e tecnologia**.

SUSTAINABILITY CHALLENGE E PREMI PARTNER



Ideare una progettualità sul tema della **mobilità sostenibile nelle città** considerando il **contesto urbano** come un **ecosistema** nel quale agiscono attori diversi e **la strada come un bene comune dove tutti hanno diritti e doveri**.



Elaborare un **progetto innovativo e sostenibile**, che possa fornire **nuove opportunità alle donne produttrici di caffè in Guatemala**.



Proporre un progetto che favorisca **l'accessibilità tecnologica, l'economia circolare e/o l'educazione alla cultura digitale**, facendo **leva sulla collaborazione tra mondo profit e non profit**.



Proporre **soluzioni tecnologiche** (app, piattaforme, ecc.) per **supportare in particolare giovani e donne ad inserirsi più velocemente nel mercato del lavoro**



Definire di una **"green tarif"**, ovvero una tariffa telefonica **"verde"** per i **clienti mobile consumer** e **linee guida di marketing per promuoverla**.

TIMELINE

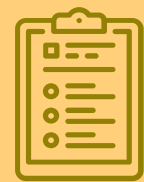
Marzo

Aprile

Maggio

Giugno

Luglio



15/03

Apertura concorso e
pubblicazione
**Sustainability
Challenge dei Partner**



Raccolta Candidature
(15/03 – 25/05)



27/05 – 10/06
**Giuria Online e selezione
finalisti**

28/06 - 1/07
**Workshop per
i finalisti**



2/07 – 9/07
**Presentazione idee
progettuali a Partner e
Promotori.**

13/07 - 15/07
**Definizione vincitori e
Premiazione.**

WORKSHOP FORMATIVO

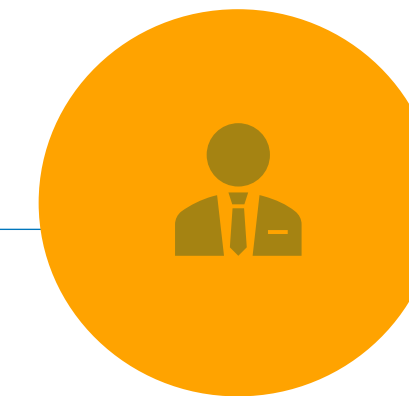
Superata la prima selezione, i finalisti accederanno a un **workshop formativo** con:



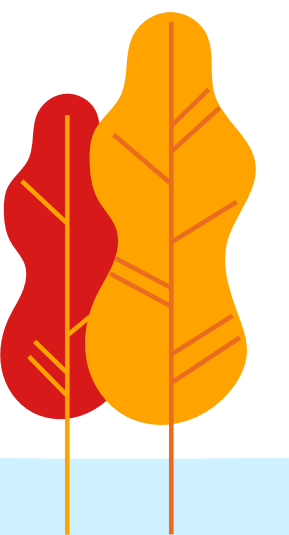
Confronto diretto con
l'azienda Partner per
la quale si è candidata
l'idea progettuale



Training sulle
competenze utili a
perfezionare la
presentazione
dell'idea progettuale



Consulenza e
correzione del proprio
curriculum



I REQUISITI DI PARTECIPAZIONE

OBBLIGATORI

- Completare il corso e-learning
- Rispondere a una delle Sustainability Challenge presentate dai Partner
- Presentare elementi di innovazione
- Indicare gli SDG impattati
- Perché il partner dovrebbe scegliere il progetto

FACOLTATIVI

- Fattibilità economica
- Roadmap di sviluppo dell'idea progettuale
- Scalabilità e replicabilità
- Breve video

6



I CRITERI DI VALUTAZIONE



Aderenza alla
Sustainability
Challenge scelta



Chiarezza e
dettaglio della
descrizione



Innovatività
della proposta



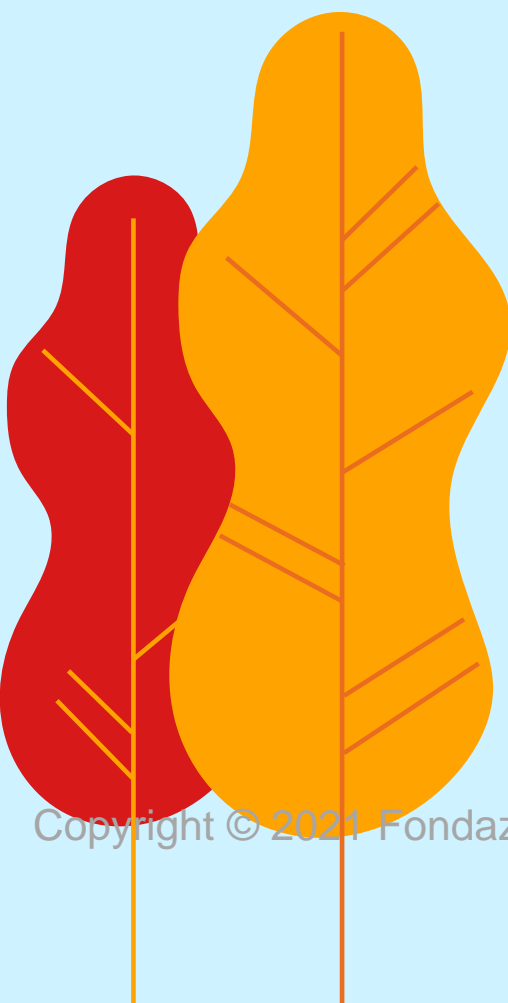
Attendibilità e
misurabilità dei
risultati



Competenze del/i
proponente/i



Fattibilità
economica
(*opzionale*)



HAI TEMPO FINO AL 25 MAGGIO!

youthinactionforsdgs.it



Cecilia Ferri

cecilia.ferri@accenture.com



Giorgia Gamberini

giorgia.gamberini@accenture.com

 02 3605 3910



Elisa Sabbadini

elisa.sabbadini@accenture.com

Promosso da

**fondazione
italiana
accenture**

Fondazione Allianz
UMANA  MENTE

Con il patrocinio di:

